

快速安装指南



P5S1A017C

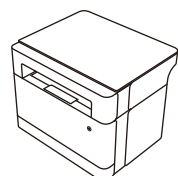
使用产品前，请仔细阅读本指南，并妥善保管以备日后参考。为了安全、正确的使用本机，使用之前请务必阅读《安全信息》。本指南简要介绍了安装本机的步骤。有关其他信息的更多详情，请参见《用户手册》。※本指南以多功能一体机为例，对安装步骤进行说明，图例仅供参考。

第一次开机流程：

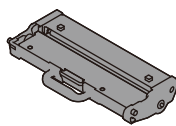
清点物料 → 移除胶带&隔离纸 → 装入纸张 → 放置合适位置&开机 → 配置设备 → 打印

步骤1：开箱

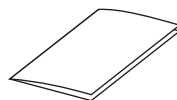
1)取出并清点所有配件。



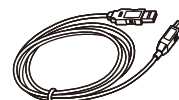
打印机 × 1



鼓粉盒组件 × 1
※已安装于打印机内



快速安装指南 & 保修卡 × 1

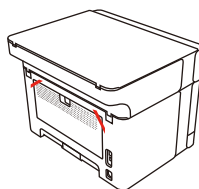
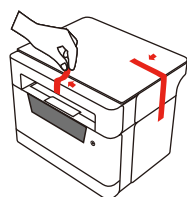


USB 线 × 1

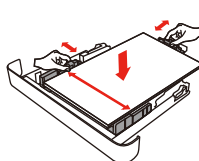
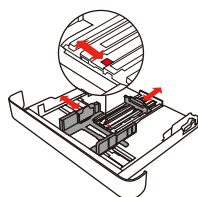


电源线 × 1

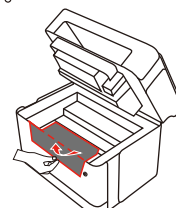
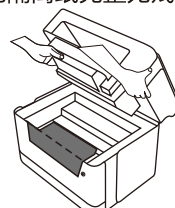
2)移除胶带，撕下设备内外所有橙色胶带。



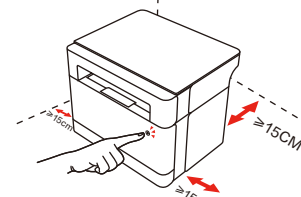
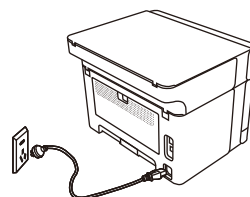
4)将纸盒完全拉出，捏住纸盒后端固定手柄向后拉，平整放入纸张；捏住后端和左边挡板调整，以固定纸张；将纸盒装回打印机。



3)移除耗材黑色隔离纸。先打开上盖，双手向上揭开黑色隔离纸，请确保黑色隔离纸完整无残留的取出。



5)将打印机水平稳固放置并预留足够的空间，四周需预留 15cm 以上空间。接通电源并按电源键开机。



>> 适配系统



Windows



OS X



Linux



Android



iOS

>> 环保使用期限的说明



本标识内数字表示产品在正常使用状态下的环保使用期限为 10 年。



依《电器电子产品有害物质限制使用合格评定制度实施安排》、《绿色产品标识使用管理办法》中标识的相关要求，我司针对纳入《达标管理目录》内的产品，使用自我声明方式。

至像打印机保修政策

尊敬的客户，感谢您购买至像打印机产品。在保修有效期内，如果您购买的至像打印机出现非人为损坏的性能故障，您将享受至像提供的免费修理、更换（简称“保修”）服务。

一、服务指引

产品服务热线：400-6600-900(周一至周日9:00~20:00)

产品服务网站：www.lenovoimage.com

授权服务商：联络方式见本产品随附或产品网站公布的授权服务商名录，您也可通过服务热线查询距离您最近的授权服务商的地址。

二、若属下列情况，则不属于至像免费保修的服务范围

1、超过保修有效期的；
2、因误用、意外、改装、不适当的物理或操作环境、自然灾害、电涌及不当维护或保管导致的故障或损坏；

3、第三方产品、部件、消耗品、服务或行为导致的故障或损坏；
4、使用非指定软件造成的故障或损坏；
5、数据丢失或损坏；
6、机器的消耗品如感光鼓、显影剂、墨粉、废粉盒等，均不在保修范围内；
7、机器的消耗性零件如定影加热辊、压辊、定影带、硅油辊、清洁辊、定影分离爪、鼓分离爪、充电丝、栅网、鼓刮板、转印刮板、转印带、转印辊、分离垫、分离辊、搓纸辊等零配件超过其使用寿命后，均不在保修范围内；
8、保管不善导致的产品故障，如进入异物导致的内部短路、使用加粉碳粉盒内部漏粉导致的故障等；
9、因对本产品进行改造或在非至像科技授权服务站进行的修理、分解清洁等引起的故障及损坏；
10、产品或部件的原有识别标签被更改或去除本文件项下的保证将失效。

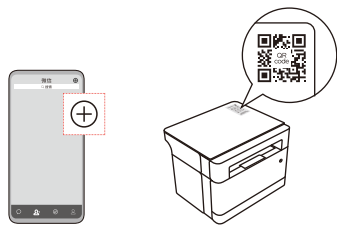
三、其他说明

上述各条款仅适用于在中华人民共和国境内（港、澳、台除外）销售并使用的至像打印机。如销售者向您做出的非至像官方的承诺，至像将不承担任何责任。

步骤2：配置设备

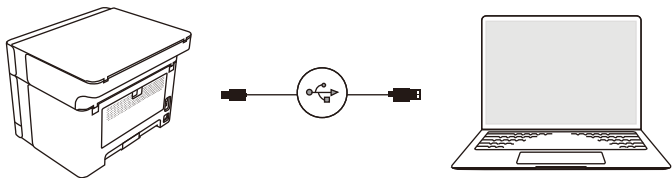
1) 手机、Pad 配置打印机

- ▲请确保手机、Pad 连接网络且可用，使用微信扫描设备顶部二维码获取安装和服务帮助。
- ※仅适用于 WiFi 型号多功能一体机
- ①长按操作面板[Ⓢ]按键直到[Ⓢ]指示灯闪烁。
- ②使用微信扫描设备顶部二维码。
- ③按照提示完成安装及配网。



2)电脑配置打印机

- ①电脑连接路由器 WiFi 或有线网络。
- ②使用随附的 USB 线连接电脑和打印机。

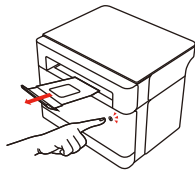


- ③登录官网：<https://www.lenovoimage.com>，根据打印机型号和电脑系统版本，下载打印机客户端。
- ▲图片仅供参考，电脑系统不同，安装界面有所差异，属于正常现象。
- ④在安装界面中，选择合适语言，安装方式选择“快速安装”，阅读许可协议并勾选“我同意使用联想打印机”，点击“下一步”。
- ⑤请耐心等待安装，直至安装完成。
- ⑥点击打印测试页，完成驱动安装。



步骤3：打印配置页

- ▲打印机配置页中列有网络设置等打印机的相关配置参数。
- 1)确保打印机已合上上盖并接好电源线。
- 2)按[Ⓢ]电源键等待设备进入就绪状态，若设备处于休眠状态，按任意键唤醒。
- 3)在2秒内快速按[Ⓢ]电源键 3 次，设备将打印配置页和移动设备连接指南。



至像打印机保修卡（客户存根联）

| | | | | |
|-------|------|--|------------|--|
| 用户信息 | 用户姓名 | | 电子邮件 | |
| | 通信地址 | | | |
| | 联系电话 | | 邮政编码 | |
| 产品信息 | 产品名称 | | 产品条码/编码/批号 | |
| | 产品型号 | | | |
| 销售商信息 | 名 称 | | | |
| | 地 址 | | | |
| | 联系电话 | | 邮政编码 | |
| | 销售日期 | | 发票号码 | |
| 备 注 | | | | |

- 注意：
- ◆ 本保修卡是您将来申请保修的凭证，请您配合销售商填写并妥善保管备用；
 - ◆ 此表应由销售商盖章确认；
 - ◆ 对于可适用相关“三包”规定的产品，本保修卡等同于“三包凭证”；
 - ◆ 维修记录以授权服务商维修凭证为准，申请服务后，请妥善保管。



产品保修服务政策